

แต่ง-หญิง

การแต่งกายของชาวล้านนาสมัย พระราชชายาเจ้าดารารัศมี



งาน " ๑๒๐ ปี พระราชชายาเจ้าดารารัศมี "
 วันที่ ๑๐-๑๔ ธันวาคม ๒๕๓๖ เวลา ๑๐.๐๐-๒๒.๐๐ น.
 ณ ห้องบ้านล้านตอง อุทยานการตำกาดสวนแก้ว
 ถนนห้วยแก้ว เชียงใหม่ โทร. ๒๒๔-๔๔๔

แต่ง - หย້อง

การแต่งกายของชาวล้านนาสมัยพระราชยาเจ้าดารารัศมี

สมัยพระราชยาเจ้าดารารัศมีถือได้ว่าอยู่ในช่วงสมัย รัชกาลที่ 5 ถึง รัชกาลที่ 7 ซึ่งสภาพแวดล้อมของล้านนาตอนนั้นนอกจากจะมีการติดต่อกับกรุงเทพฯ ในฐานะประเทศราชแล้ว ยังได้รับอิทธิพลจากต่างประเทศคืออังกฤษซึ่งครอบครองพม่าขณะนั้น และได้เข้ามาติดต่อกับเชียงใหม่ ทำให้ได้รับอิทธิพลทางวัฒนธรรมต่าง ๆ เข้ามาด้วย ทำให้วัฒนธรรมการแต่งกายของล้านนาสมัยนั้นมีการผสมผสานกันไปแต่ส่วนใหญ่ชาวล้านนาก็ยังคงยึดรูปแบบการแต่งกายประจำท้องถิ่นไว้เป็นเอกลักษณ์ โดยเฉพาะพระราชยาเจ้าดารารัศมี ท่านได้มีบทบาทสำคัญที่จะเป็นผู้นำในการอนุรักษ์วัฒนธรรมการแต่งกายของชาวล้านนาไว้ โดยให้เจ้านาย และเหล่าข้าราชการในวังแต่งกายแบบพื้นเมืองทั้งหมดรวมทั้งพระองค์ท่านด้วย

เครื่องนุ่งห่มชาย

ชายล้านนาแต่ก่อน "นุ่งผ้าต๋อย" คือใช้ผ้าฝ้ายทอมือสีพื้น หรือใช้ผ้า "ตาไก้ง"ลายตารางสีดำ สลับขาว ทำเป็นผ้านุ่งจับรวบตรงเอว ส่วนชายอีกด้านหนึ่งดึงเหน็บไว้ด้านหลังคล้ายโจงกระเบน ไม่ใส่เสื้อ แต่จะใช้ผ้าฝ้ายพาดไหล่ หรือใช้หม่ยามที่อากาศหนาว

ต่อมา ในสมัยรัชกาลที่ 5 เริ่มนิยมสวมเสื้อและกางเกง ลักษณะเสื้อจะเป็นผ้าฝ้ายคอกกลม ผ้าหน้าตลอด ผูกเชือก หรืออาจเป็นเสื้อผ่าครึ่งอกติด "มะต๋อมหอย 2 เม็ด" (กระดุมหอย) แขนสั้นหรือแขนยาวสีเสื้อจะเป็นสีของเปลือกฝ้าย คือสีขาวตุ่น ๆ บางครั้งจะมีการย้อมคราม ซึ่งเรียกว่า "หม้อห้อม" ส่วนกางเกงจะมีลักษณะกางเกงจีน ซึ่งมีทั้งขาสั้น (ยาวครึ่งหน้าแข้ง) และขยาวถึงข้อเท้า เรียกว่า "เตี่ยวสะดอ" ตัดด้วยผ้าฝ้ายทอมือเช่นกัน รูปแบบการแต่งกายจะเหมือนกันเพียงแต่เจ้านายหรือผู้มีอันจะกินซึ่งมีฐานะทางเศรษฐกิจดี ก็จะใช้วัสดุที่มีราคาสูงและคุณภาพดีกว่า อาจใช้เส้นใยที่ทอจากต่างประเทศด้วย

สมัยรัชกาลที่ 6 ชายชาวเชียงใหม่เริ่มมีการนุ่งกางเกงแพรจีนสีต่าง ๆ สวมเสื้อผ้าป่านมัดลิน คอกกลมผ่าครึ่งอก ติดมะต๋อมหอย แขนต่อต่ำและต่อใต้แขนด้วยผ้าสีเหลี่ยมเฉลิียงระหว่างแขนกับตัวเสื้อ เพื่อให้สวมใส่สบาย เรียกว่า "เสื้อมิสสะเก้" นอกจากนี้อาจเห็นเจ้านายบางท่านสวมกางเกงย้ง สวมเสื้อมิสสะเก้ หรือเสื้อผ้าไหมสีดำลักษณะคล้ายเสื้อกุยเฮง

สำหรับชุดพิธีการเฉพาะของเจ้านายที่จะใช้ในโอกาสพิเศษ จะนุ่งผ้าไหมโจงกระเบน ใส่เสื้อแขนยาวคล้ายเสื้อพระราชทานในปัจจุบัน มีผ้าไหมคาดเอว ต่อมาได้มีการนิยมนุ่งผ้าม่วงสวมเสื้อราชปะแตน สวมถุงเท้าขาวสีขาว รองเท้าคัทชูสีดำ เช่นเดียวกับทางกรุงเทพฯ

ทรงผมจะเป็นทรงมหาดไทย ตัดเกเรียนทั้งด้านข้าง และด้านหลังไว้ยาวเฉพาะตรงกลาง และหวีเสียไปด้านหลัง หรือทรงหลักแจว คือตัดเกเรียนเช่นกันตรงกลางไว้ยาวหวีแฉกกลาง

เครื่องนุ่งห่มหญิง



หอสมุดแห่งชาติ
กรุงเทพฯ
เชียงใหม่

หญิงชาวล้านนาแต่ก่อนจะนุ่งผ้า "ซิ่นตีนต่อ" ซึ่งเป็นซิ่นลายขวางต่อเชิง และเอวด้วยผ้าฝ้าย สีดำกว้างประมาณฝ่ามือ ไม่สวมเสื้อแต่ใช้ผ้าผืนยาวคล้ายผ้าแถบพันรอบอก หรือคล้องคอเปลือยอกอาจ พาดไปข้างหน้าหรือข้างหลังก็ได้ หรือบางครั้งอาจพันแบบ "สะห้วยแล้ง" คือพันเฉียงลำตัวแล้วพาดชาย ไปด้านหลัง ต่อมานิยมนุ่งผ้าซิ่น " ตีนรวด " ซึ่งเป็นซิ่นลายขวางเช่นกัน แต่ทอต่อเชิงและเอวรวดไม่ต้อง นำมาเย็บต่อเช่นที่ผ่านมา และยังมีเครื่องนุ่งซิ่นเชิงที่มีลวดลายสลัสนี้ ซึ่งก็เป็นที่นิยมกันมาจนถึงปัจจุบันนี้ เนื่องจากชาวบ้านส่วนมากจะยึดถือรูปแบบการแต่งกาย ทรงผม จากเจ้านายเป็นแบบอย่าง

สำหรับเสื้อคิดว่ามีการนิยมสวมใส่ในระยะต่อมาซึ่งตัดเย็บด้วยผ้าทอมือสีขาวตุ่น รูปแบบเป็น เสื้อคอกลมผ่าหน้าตลอด หรือผ่าครึ่งอก ติดเชือก หรือติดมะต้อมแต่็บ(กระดุมแป็บ) ตัวหลวมแขน กระบอกต่อแขนต่ำมีกระเป๋าด้านล่าง 2 ข้าง ซึ่งต่อมาพระราชชายาฯได้แก้ไขรูปแบบเพื่อให้เกิดความสวยงามโดยติดเสื้อหลังข้างละ 2 เกล็ด ซึ่งเป็นที่นิยมมาจนถึงปัจจุบัน ส่วนผู้เฒ่าผู้แก่จะสวมเสื้อผ้าปาน ชาวใช้ผ้าขาวพันสะห้วยแล้ง ใส่ซิ่นตีนต่อ ในเวลาออกงานและสวมเสื้อคอกระเช้าแบบคอกลมต่ำ ว่าง แขนเย็บ 5 ตะเข็บ (ด้านหลังแยกเป็น 3 เกล็ด) ซึ่งเป็นเสื้อพอดิตัวเวลาอยู่บ้าน

ทรงผมจะรวบผมเกล้ามวยไว้เหนือท้ายทอย ดึงผมด้านหนึ่งดึงเรียบ เสียบมวยด้วยหย่อง โลหะ(เข็มเสียบผมรูปตัวยู ทำด้วยเส้นโลหะบิดเป็นเกลียวเล็กๆ)บางคนก็นิยมเกล้าแบบ "ซักหีบ" คือด้าน หน้าดึงดึงเช่นกัน แต่ใช้นิ้วสอดสองข้างดึงผมตรงหีบให้โป่งออกมาเล็กน้อย และต่อมา พระราชชายาฯได้นำทรงผมแบบญี่ปุ่นเข้ามา โดยเฉพาะเวลาที่มีการแต่งกายในโอกาสพิเศษจะเป็นที่นิยม มาก คือการเกล้ามวยสูงเหนือท้ายทอย ผมตรงท้ายทอยอาจดึงดึงหรือโป่งก็ได้ ส่วนด้านหน้าจะใช้หมอน หนุนผมด้านหน้าให้สูงขึ้น บักปิ่น หรือช่อไม้เงินหรือทอง ส่วนชาวบ้านทั่วไปจะเหน็บดอกไม้ เช่นลำดวน มะลิ ดอกเอื้อง เป็นต้น

เลขห้อง ห้องอื่น

สำหรับการแต่งกายของเจ้านายในโอกาสพิเศษ หรือเมื่อมีการเข้าเฝ้า จะสวมเสื้อลูกไม้ใส่ซิ่น ไหมลายขวาง หรือซิ่นทอปักลวดลายด้วยดิ้นเงินหรือทอง

เลขหมู่ 391

๓ 842

เลขทะเบียน ๖๕๖๗๘๙๐๑๒๓๔๕

การแต่งกาย

ระหว่างที่ประทับอยู่ ณ ตำหนักในพระราชวัง พระราชชายาฯโปรดให้ผู้ที่ติดตามพระองค์ไป จากนครเชียงใหม่แต่งกายตามขนบธรรมเนียมประเพณีนิยมทางเหนือ กล่าวคือ โปรดให้นุ่งผ้าซิ่นพื้นเมือง สวมใส่เสื้อแขนกระบอกห่มสะไบเฉียง และไว้ผมยาวเกล้าเป็นมวยแบบพื้นเมือง ไม่โปรดให้นุ่งโจงกระเบน และไว้ผมสั้นทรงดอกกระพุ่ม เช่น ชาววังทั้งหลาย

(มจ. หมิงพูนพิศมัย ดิศกุล จากหนังสืองานอนุสรณ์ ถวายแด่พระราชชายา เจ้าดารารัศมี 9 ธันวาคม 2516 หน้า 13)

เสด็จพระราชชายาฯ ตอนเสด็จห้วยแก้วทรงซิ่นต่อตีนต่อเอว เสื้อสีขาวเอวลอยคอกลมผ่าหน้า แขนกระบอกเหมือนกันทั้งหมดกับนางข้าหลวง

(จากหนังสือ 100 วันเจ้าแสงดาว ภาพ)



หอสมุดแห่งชาติ เชียงใหม่

LOC01897

การแต่งกายเจ้านายผู้หญิง ฝ่ายเหนือ

ทรงผ้าขึ้นตีนจกใช้ไหมทองเป็นไหมยืนทำริ้วที่ผืนขึ้นแล้วต่อด้วยตีนจกยกดอกด้วยไหมทองบนพื้นสีแดงสำหรับทั่วไปใช้จกยกดอกด้วยไหมสีต่าง ๆ ภายหลังมีขึ้นยกดอกจกด้วยมือใช้ไหมทองทั้งผืน เพียงผืนเดียว คือของแม่เจ้าเทพไกรสร

(จากหนังสืออนุสรณ์ พระราชชายาฯ หน้า 58 บรรทัดที่ 17)

ผ้าขึ้นตีนจกปักดิ้นเงินดิ้นทองทั้งผืน เสื้อแขนยาวคอกลม คอกระเช้า มีผ้าสะห้วยแห้ง
ผู้ที่ทรงสวม

1. แม่เจ้าอุสาห์
2. แม่เจ้าเทพไกรสร

(จากหนังสือ ดารารัตน์มี ภาพที่ 28 , 30)

ขึ้นต่อตีนต่อเอว เสื้อคอกลม แขนยาว ผ่าอกมีผ้าสะห้วยแห้ง บุคคลที่ทรงใส่

1. แม่เจ้าคำป้อ ณ ลำพูน
2. แม่เจ้าจามรี ณ เชียงใหม่
3. แม่เจ้าบุษบา ณ เชียงใหม่
4. แม่เจ้าปิมปา ณ เชียงใหม่

(จากภาพหนังสือเพชรลานนา เล่ม 2 หน้า 52 , 26 , 85)

ไม่มีผ้าสะห้วยแห้ง

1. เจ้าจันทร์เทศ
2. เจ้าบัวเทพ
3. เจ้าเกื่องหอม
4. เจ้าสุณา ณ ลำพูน

(ภาพเพชรลานนา เล่ม 1 หน้า 378 , 298)

ขึ้นตีนจก เสื้อแขนยาวคอกลม ผ่าอก ผู้ทรงใส่

1. เจ้าปิมปา
2. เจ้ากฤษคำ
3. เจ้าแม่บัวเที่ยง ณ ลำพูน

(ภาพเพชรลานนา เล่ม 1 หน้า 286 , หน้า 370)

ขึ้นตีนจก สวมเสื้อแขนยาวฟู ๆ ระบายมีผ้าแถบพาดเฉียงบ่า ผู้สวมใส่

1. เจ้าแขกแก้ว ชายาเจ้าน้อยจักรคำขจรศักดิ์
2. แม่เจ้าจามรี ณ เชียงใหม่
3. แม่เจ้าทิพเนตร ณ เชียงใหม่

(จากภาพเพ็ชรลานนา เล่ม 1 หน้า 208 ล.2 หน้า 174 ,129)

เจ้านายฝ่ายเหนือผู้ชาย

ผ้าม่วง เสื้อราชปะแตน ผู้สวมใส่ เจ้านายฝ่ายเหนือ

1. เจ้าราชบุตร (คำต๋อ)
2. เจ้าบุรีพรหมเทศ ลำพูน
3. เจ้าน้อยตัน
4. เจ้าอุ่นเรือน
5. เจ้าน้อยตัน
6. เจ้าเลาแก้ว
7. เจ้าน้อยสุขเกษม

ตัว ขุน พญา ข้าหลวง ครุบาอาจ่าน (ผ้าต้อย เสื้อกระดุม 5 เม็ด)

(จากภาพเพ็ชรลานนา ล.1 หน้า 185,127,208,275,212 ล.2 หน้า 174,359,129,125)
หนังสือดรรชนีภาพที่ 44)

* จากภาพหน้า 139,129 เพ็ชรลานนา ล.1

1. ชุดข้าราชการเต็มยศ
2. ชุดเจ้าประเทศราช

การแต่งกายชาวบ้าน ชาย

- ผ้าต้อย เตี่ยวหางม้า (จกกระเบน) สวมเสื้อคอปิดสีขาวแขนยาว (คหบดีจะสวมใส่) เสื้อกระดุมห้าเม็ด
- เตี่ยวสะตอ มีผ้าชะม้าพาดบ่า ไม่สวมเสื้อ
- เตี่ยวสะตอ สวมเสื้อสีขาวแขนสั้น-ยาว

ผู้หญิง

- ขึ้นต่อตีนต่อเอว ตีนดำเอวดำ และต่อด้วยสีขาวอีกขึ้นก้านคอควาย ขึ้นตีนจก
- เสื้อแขนยาว-สั้น คอกกลมผ่าอก สีขาว สีดำ ทรงหมี่ญี่ปุ่น
(บทสัมภาษณ์ พ่ออุ้ยน้อยอ้าย บุญคุ้ม บ้านร้องขุ่ม
ต.บ้านแม่ อ.สันป่าตอง จ.เชียงใหม่) อายุ 95 ปี

ชายคหบดี

- ผ้าต้อยไหมเป็นตารางโตๆ
- เสื้อสีขาวแขนยาว กระดุมห้าเม็ด

หญิง

- ขึ้นต่อตีนต่อเอว ตีนจก
- เสื้อแขนยาว-สั้น สีขาว

คนธรรมดา

- ชาย - เตี่ยวสะตอยาวถึงเข่าสีกรม สีขาว ย้อมจากเปลือกไม้จี้
- เสื้อสีขาวแขนสั้น-ยาว
(ทำจากผ้าฮ่า)

- ผู้หญิง - ขึ้นต่อตีน ต่อเอว
- เสื้อสีขาวแขนยาว-สั้น มีผ้าสะห้วยหลัง

(บทสัมภาษณ์ พ่ออุ้ยหล้า ดวงแก้ว อายุ 85 ปี ต.บ้านแม อ.สันป่าตอง)

ขุนแม่ ไมตรีราช

สวมเสื้อสีขาวกระดุม 5 เม็ด มีกระเป่า 4 ใบ ผ้าม่วง

(ผู้ให้ข้อมูล นายสงวน การ์ตัน หลาน ขุนแม่ 13 ม.7 ต.บ้านแม อ.สันป่าตอง จ.เชียงใหม่)

คนธรรมดา ชาวบ้าน

ชาย - เตี่ยวสะตอ เสื้อกุยเฮงเป็นเสื้อแบบจีนมีเชือกผูกสีขาว เสื้อม่อฮ่อมให้ชมพู, ยาง สวมทำงานไม้ไซของเชียงใหม่

(สะตอขาสั้น)

มีผ้าด้อย เสื้อกระดุมห้าเม็ดก็มีคนสวมใส่ ส่วนผู้หญิงนุ่งขึ้นตีนกลับ (ต่อตีนต่อเอว) สวมเสื้อสีขาวแขนยาวแขนสั้น มีผ้าสะห้วยหลัง เก้าฝมธรรมดาแบบทั่วไปของคนเมือง และมีนุ่งขึ้นตีนจก พร้อมกันนี้ก็มียืนขึ้นข้างอกด้วย

(บทสัมภาษณ์ เจ้าคุณพระโพธิ์รังษี วัดพันตอง อ.เมือง จ.เชียงใหม่)

ชาย - เตี่ยวสะตอชายาว เสื้อแขนยาว ผ่าอก

หญิง - ขึ้นต่อตีนต่อเอว เสื้อแขนยาว-สั้น ผ่าอก สะห้วยหลัง

(จากหนังสือ ดารารัตน์ ภาพที่ 95 , 62 , 64)

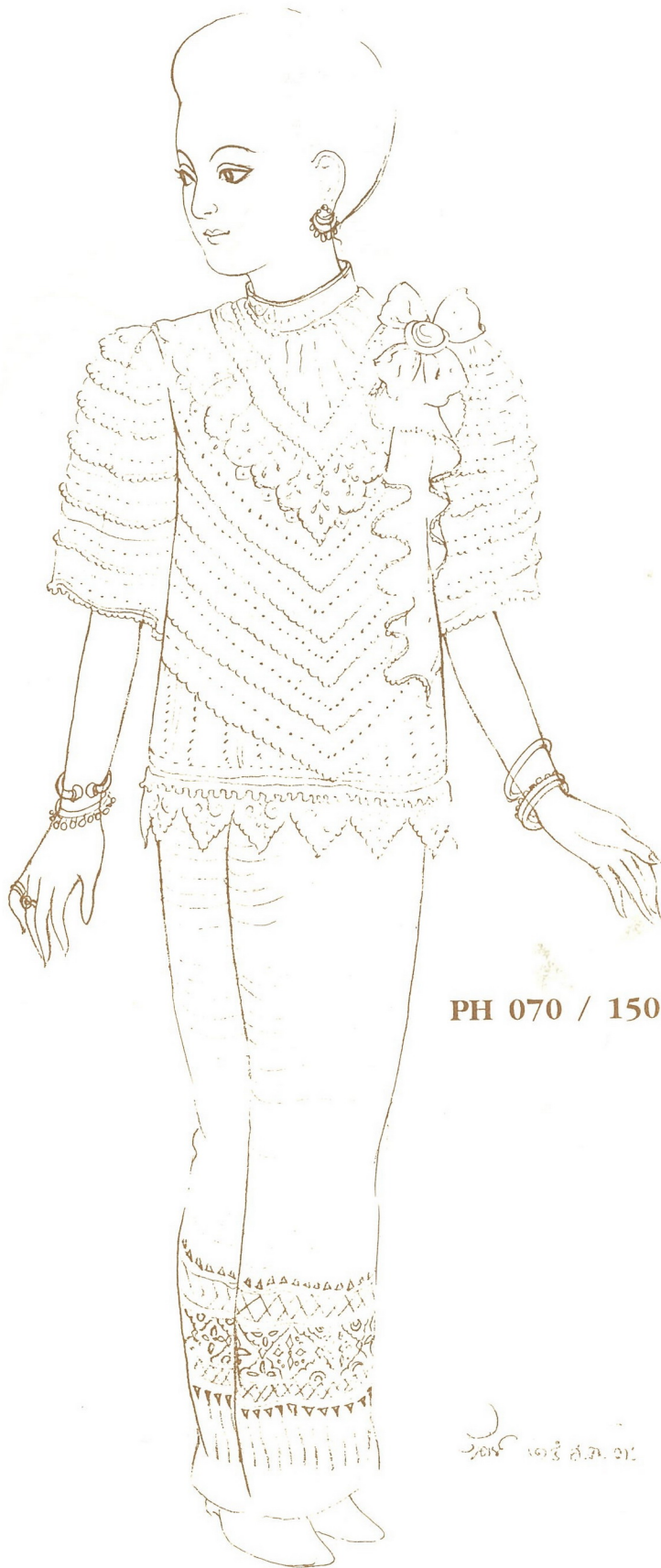
ชาย - ผ้าด้อยเป็นตารางโตๆ เสื้อกระดุม 5 เม็ด ปิดคอ

หญิง - ขึ้นต่อตีนต่อเอว เสื้อขาวแขนยาวผ่าอก

(จากหนังสือ ลานนาไทยในอดีต หน้า 135 , 136 , 137)

ชาย - เตี่ยวสะตอ ไม่สวมเสื้อ, ผ้าด้อย

หญิง - ขึ้นต่อตีนต่อเอว ไม่สวมเสื้อมีผ้าสะห้วยหลัง และผ้ามีดอก (ไม่สนใจนมจะออก)



PH 070 / 1500.-

2014 1613 8.71. 011




PH 065 / ไทญ 2500.-

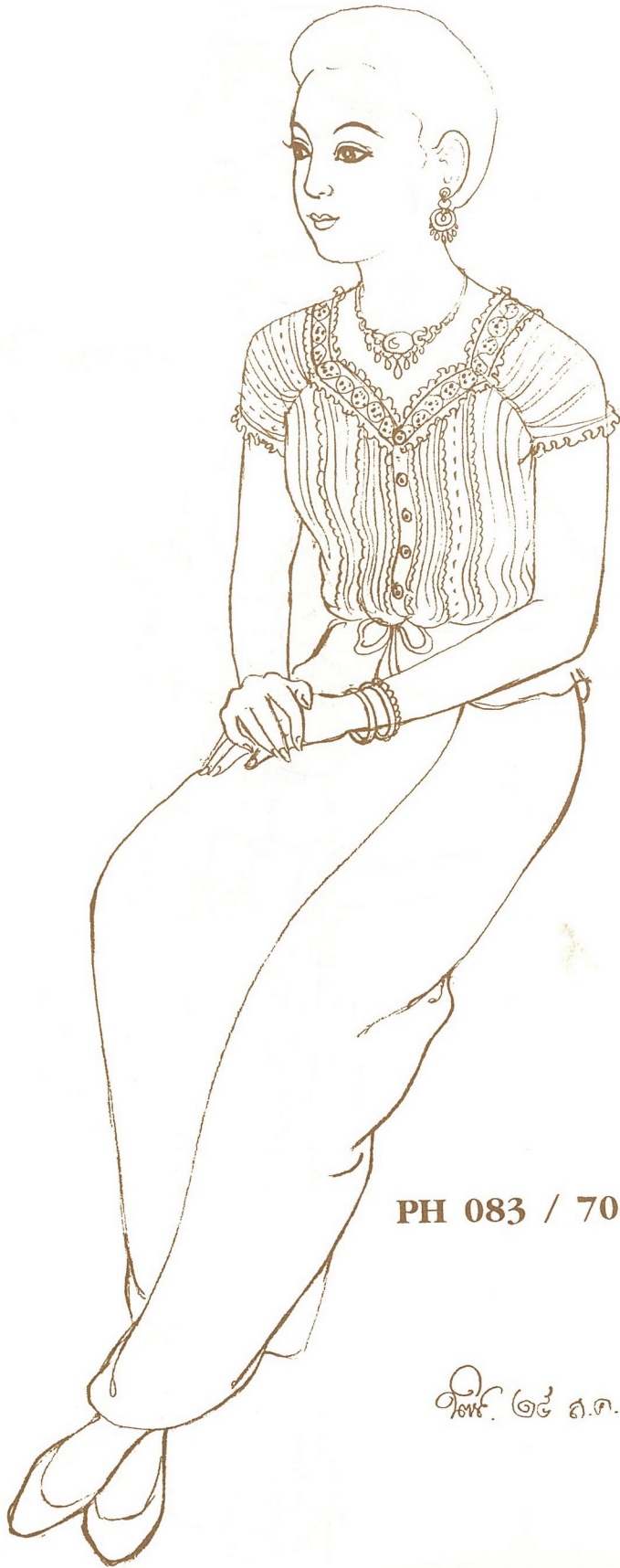
ผ้าฝ 1200.-

๒๕๕๕ ๑๒.๑๓.๒๕



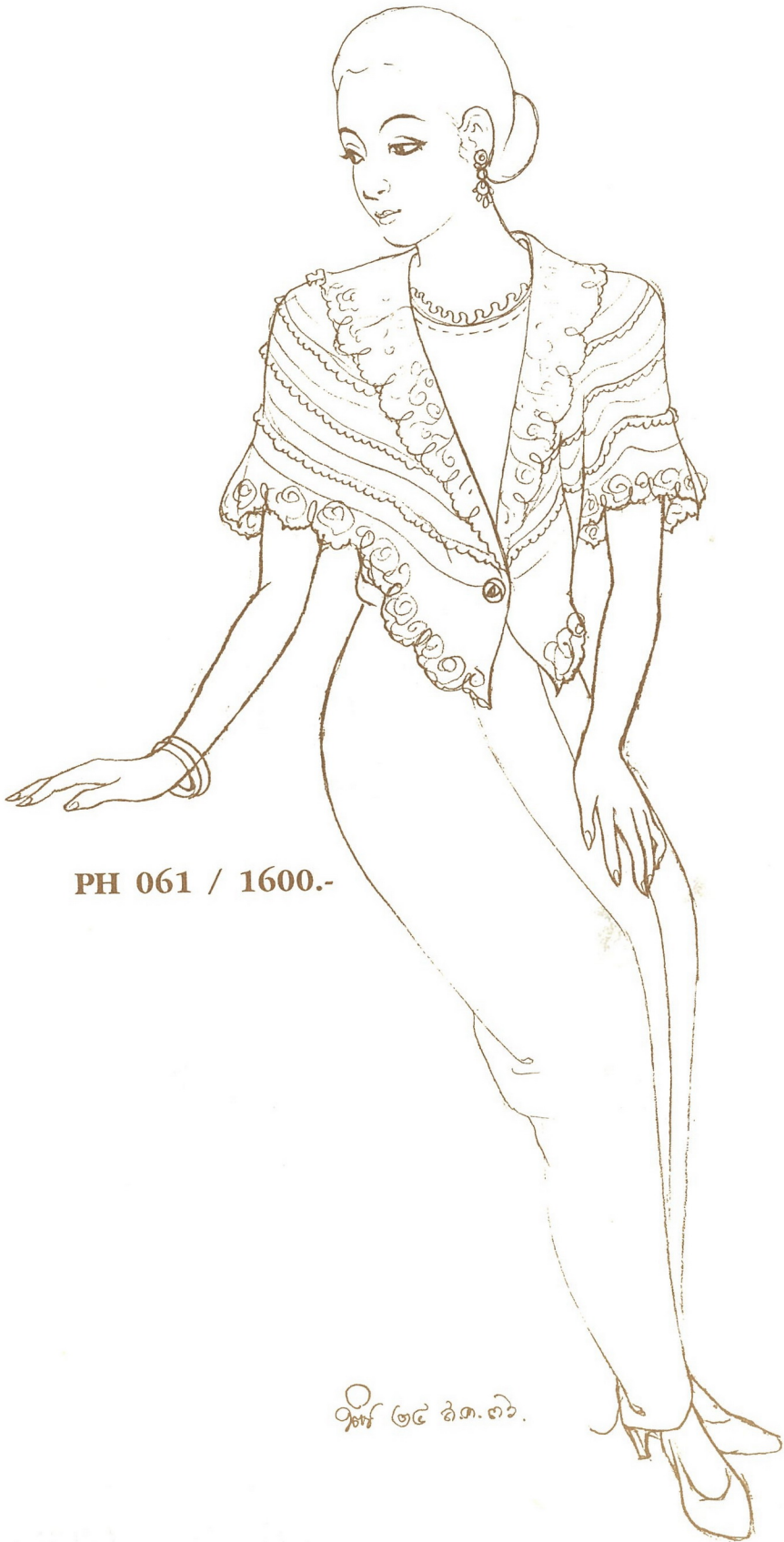
PH 066 / ทรู 2200.-
ฟ้า 1000.-

 น.ช.น.



PH 083 / 700.-

ଶ୍ରୀ. ଶ୍ରୀ. ଶ୍ରୀ. ଶ୍ରୀ.



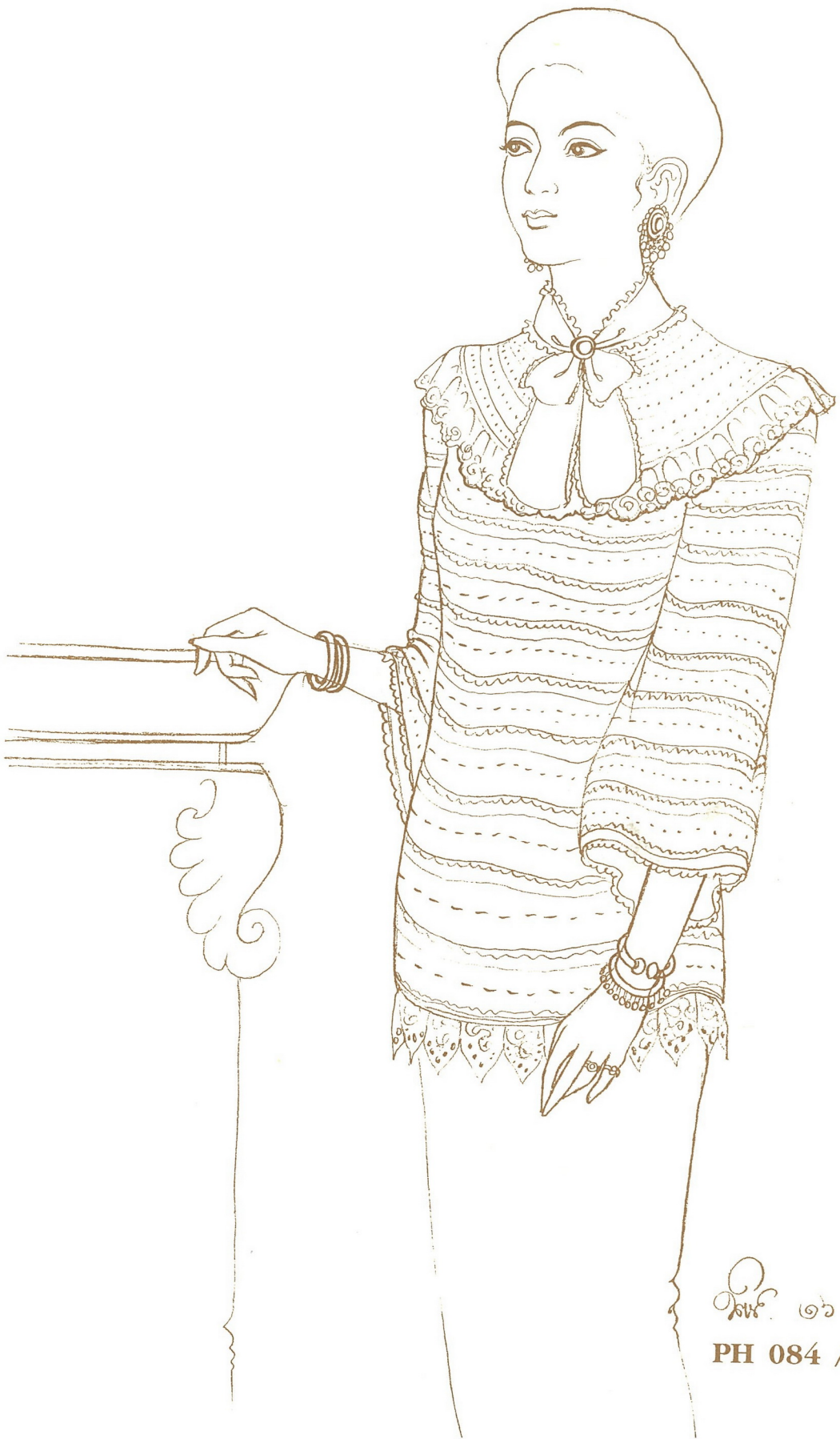
PH 061 / 1600.-

© 2008 by the author.



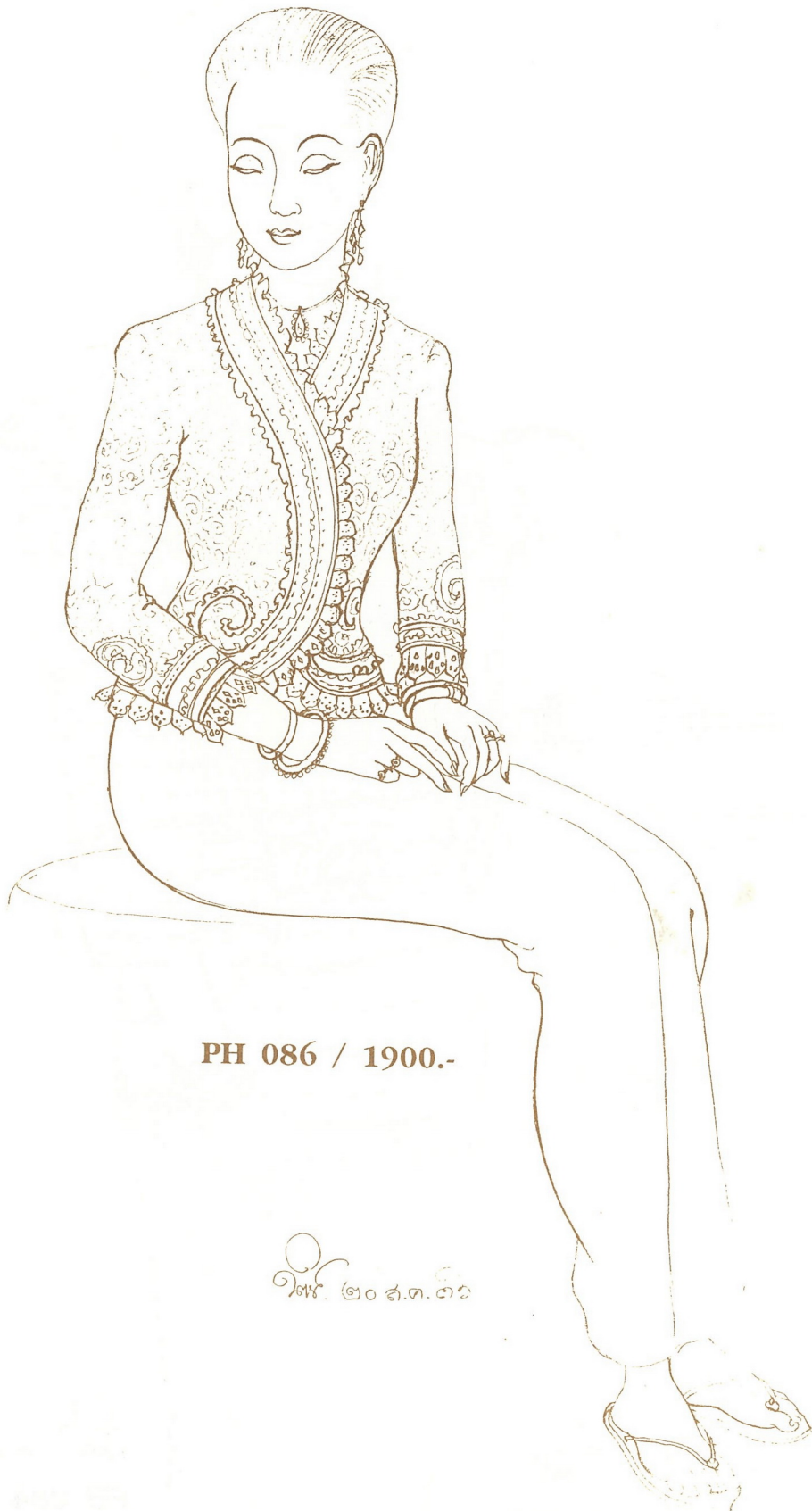
PH 074 / 1200.-

PH 074 / 1200.-



PH 084 / 2500.-

PH 084 / 2500.-



PH 086 / 1900.-

श्री. अ० श. ल. शर्मा



PH 089 / 1900.-

श्री. ए. ए. ए. ए.




PH 057 / 2400.-

PH 057 / 2400.-



PH 054 / 2200.-

 *Dr. S. S. S.*



PH 032 / 1600.-

Miss. ৩৩ এ.এ.এ.



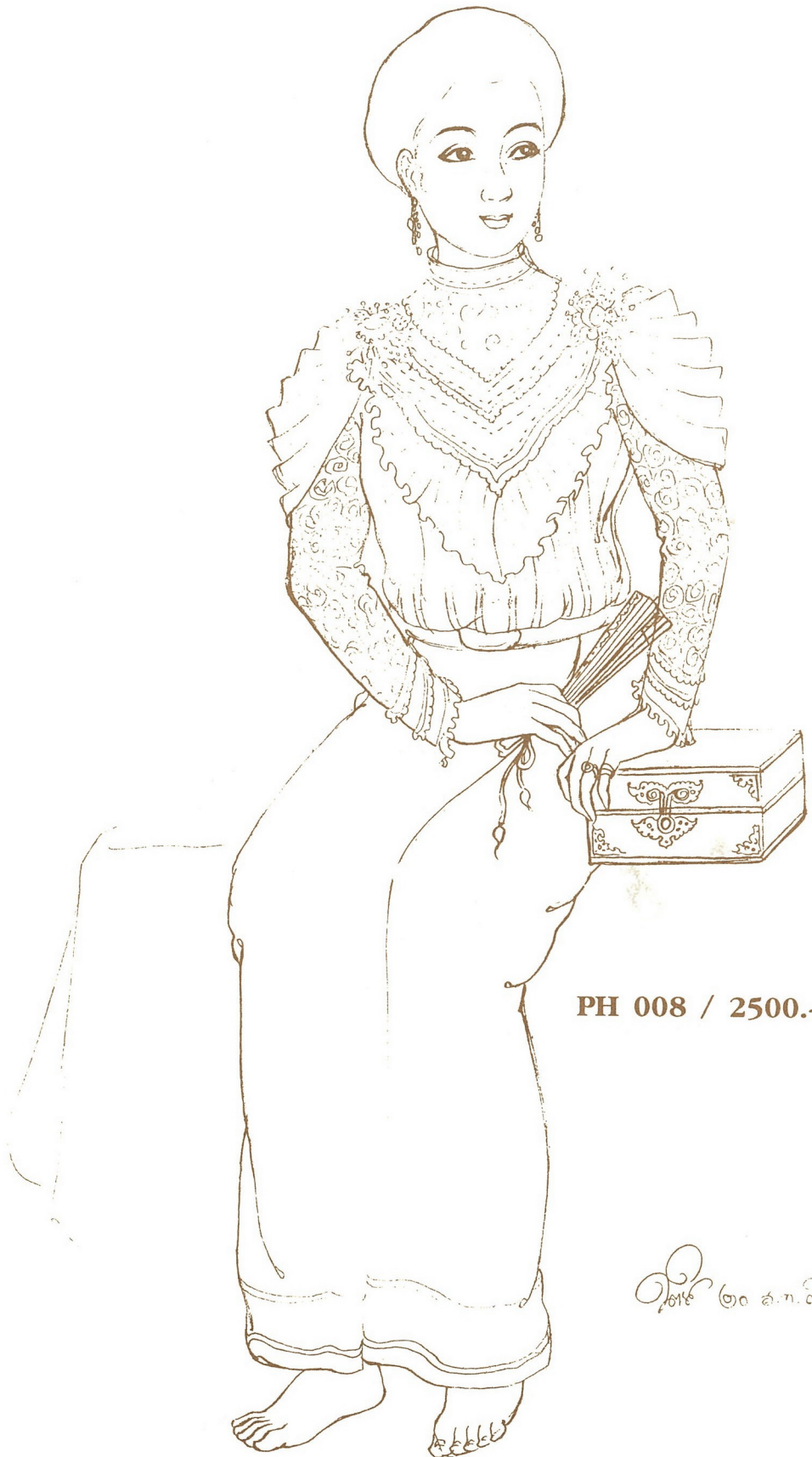
PH 041 / 1600.-

၂၀၁၄ ဇူလိုင်လ



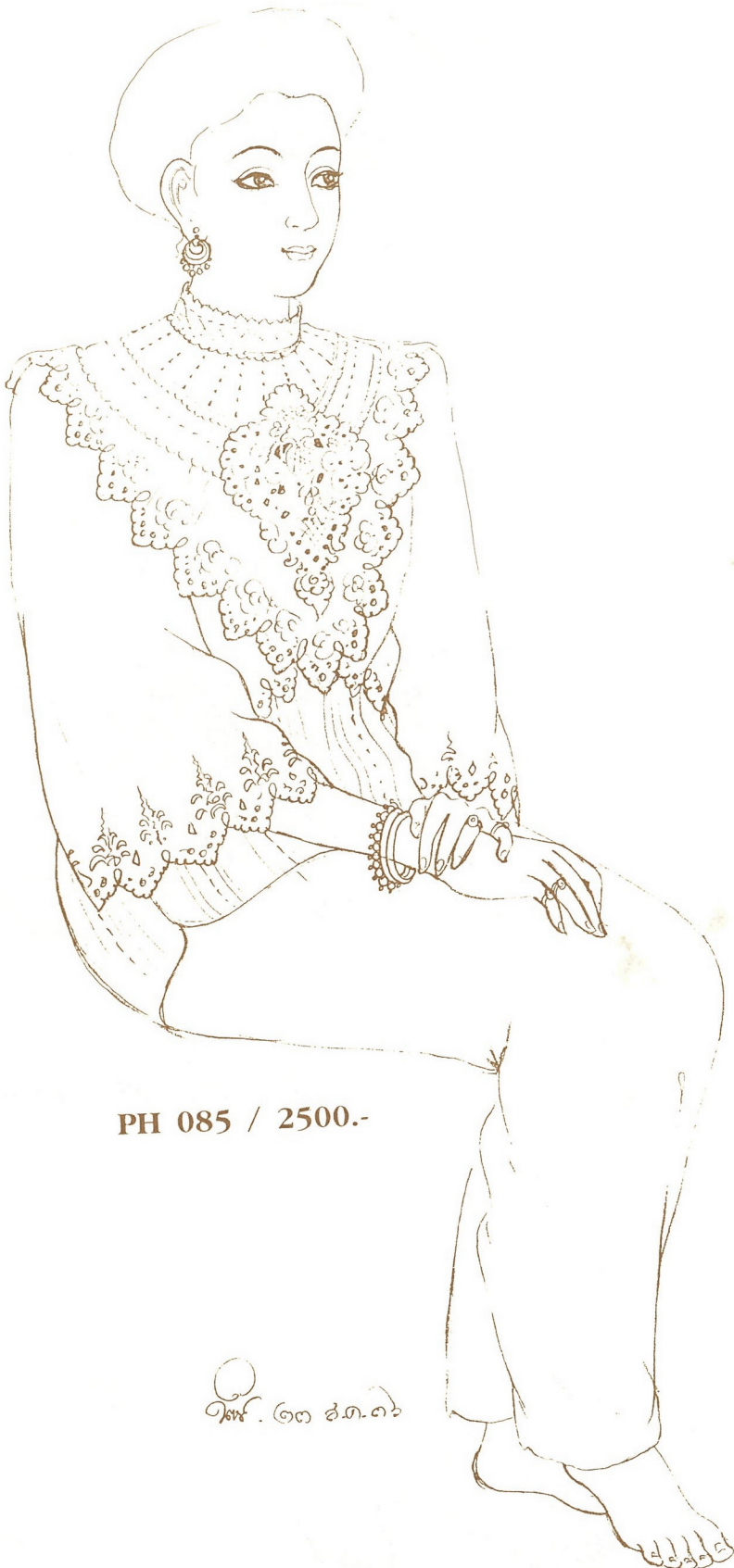
PH 033 / 2500.-

 ၁၉၈၄ ခုနှစ် ဇူလိုင်လ ၁၀ ရက်



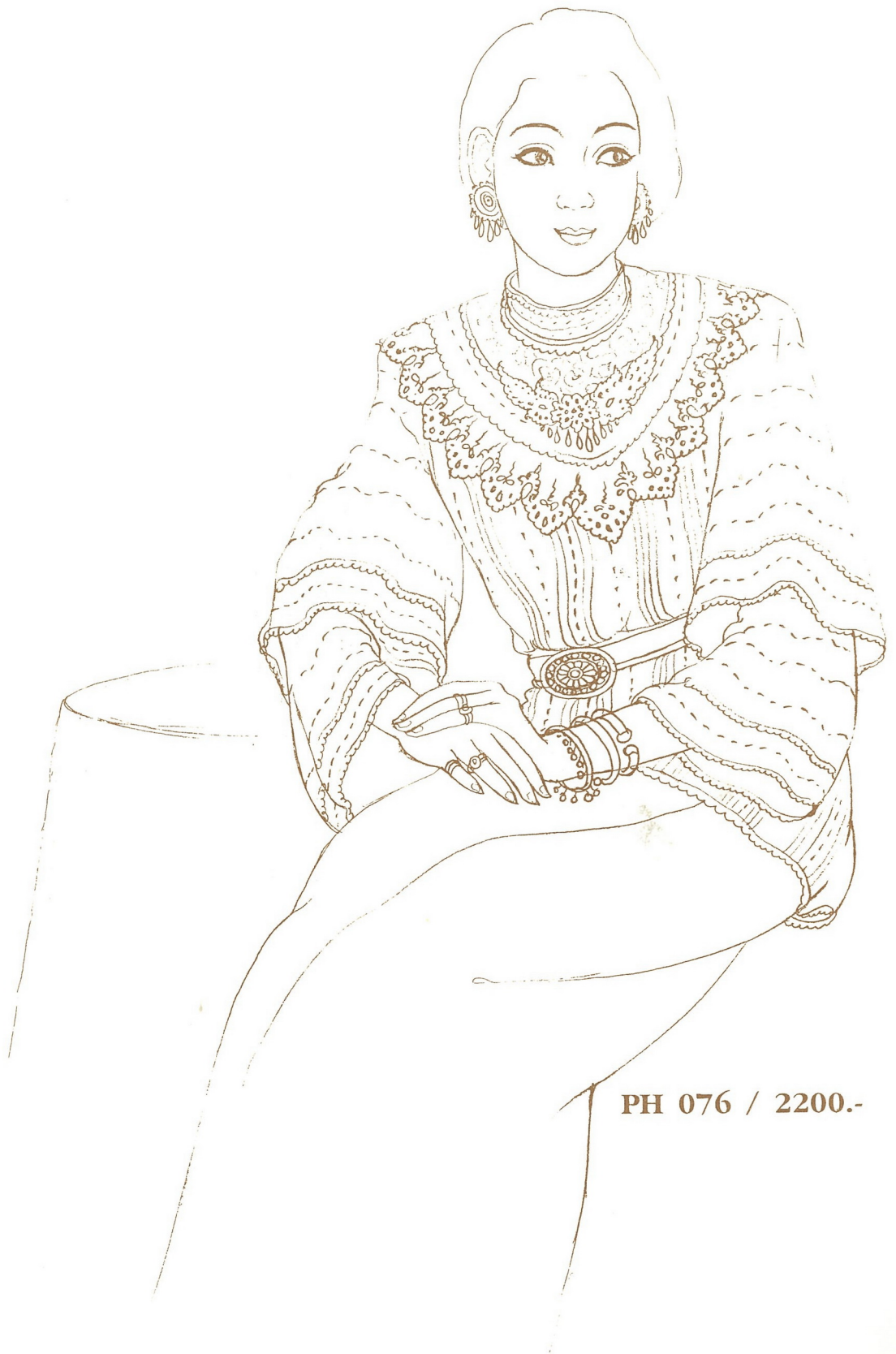
PH 008 / 2500.-

श्री ७१६ श्री म. ग. लो

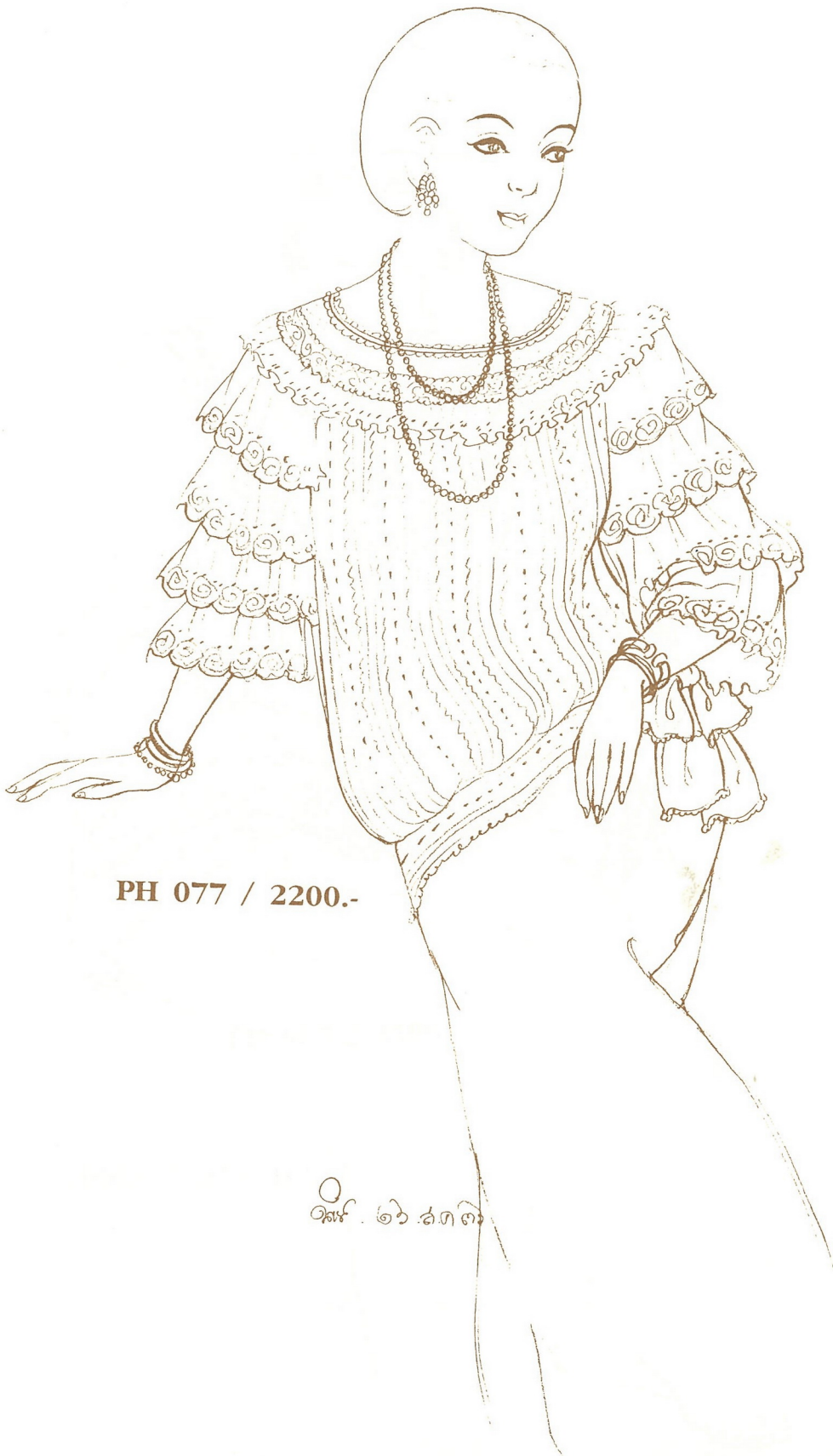


PH 085 / 2500.-

Jaya . 09 80. 00



PH 076 / 2200.-

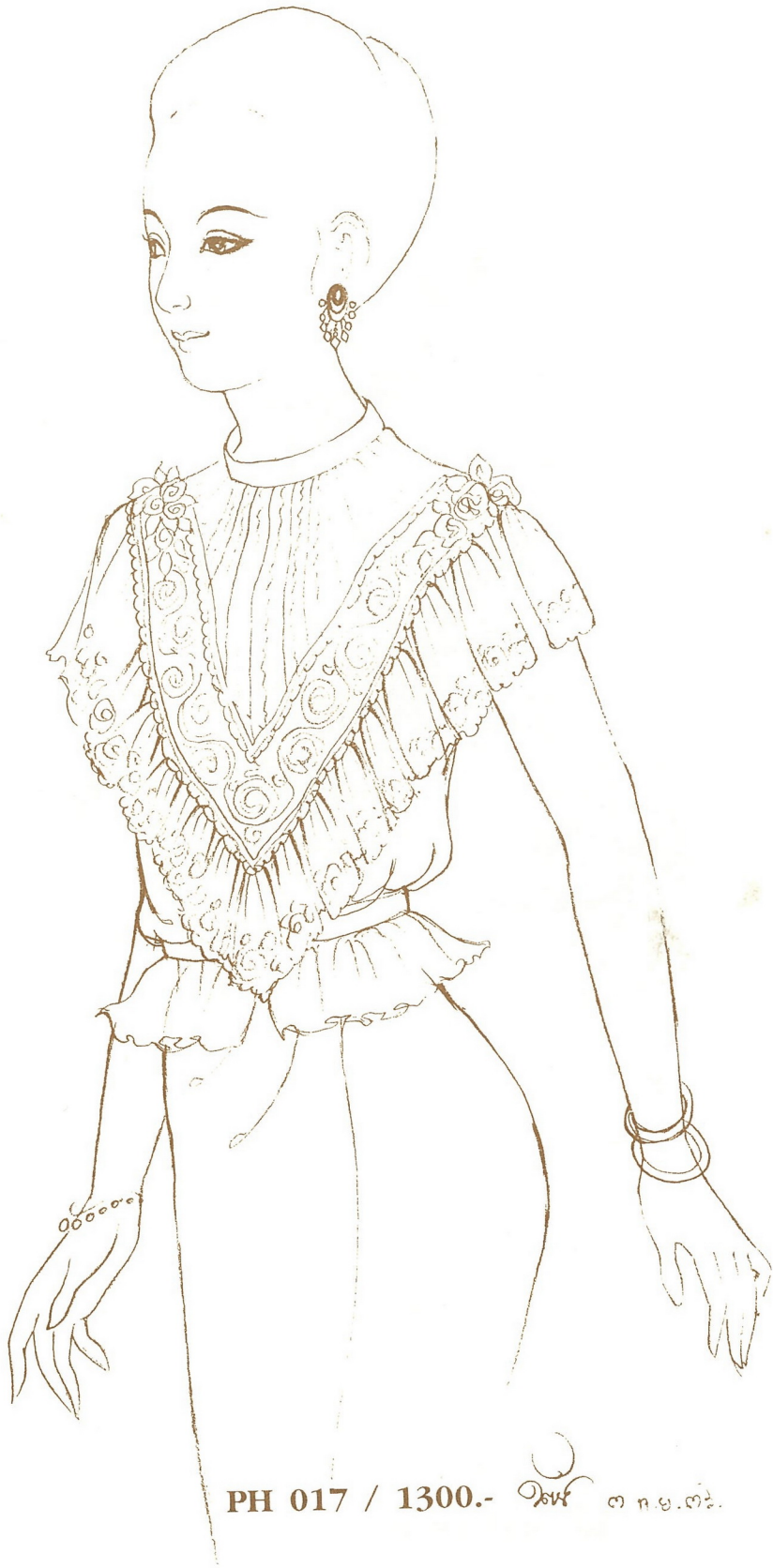


PH 077 / 2200.-

ଠିକଣା . ଭୁବନେଶ୍ୱର

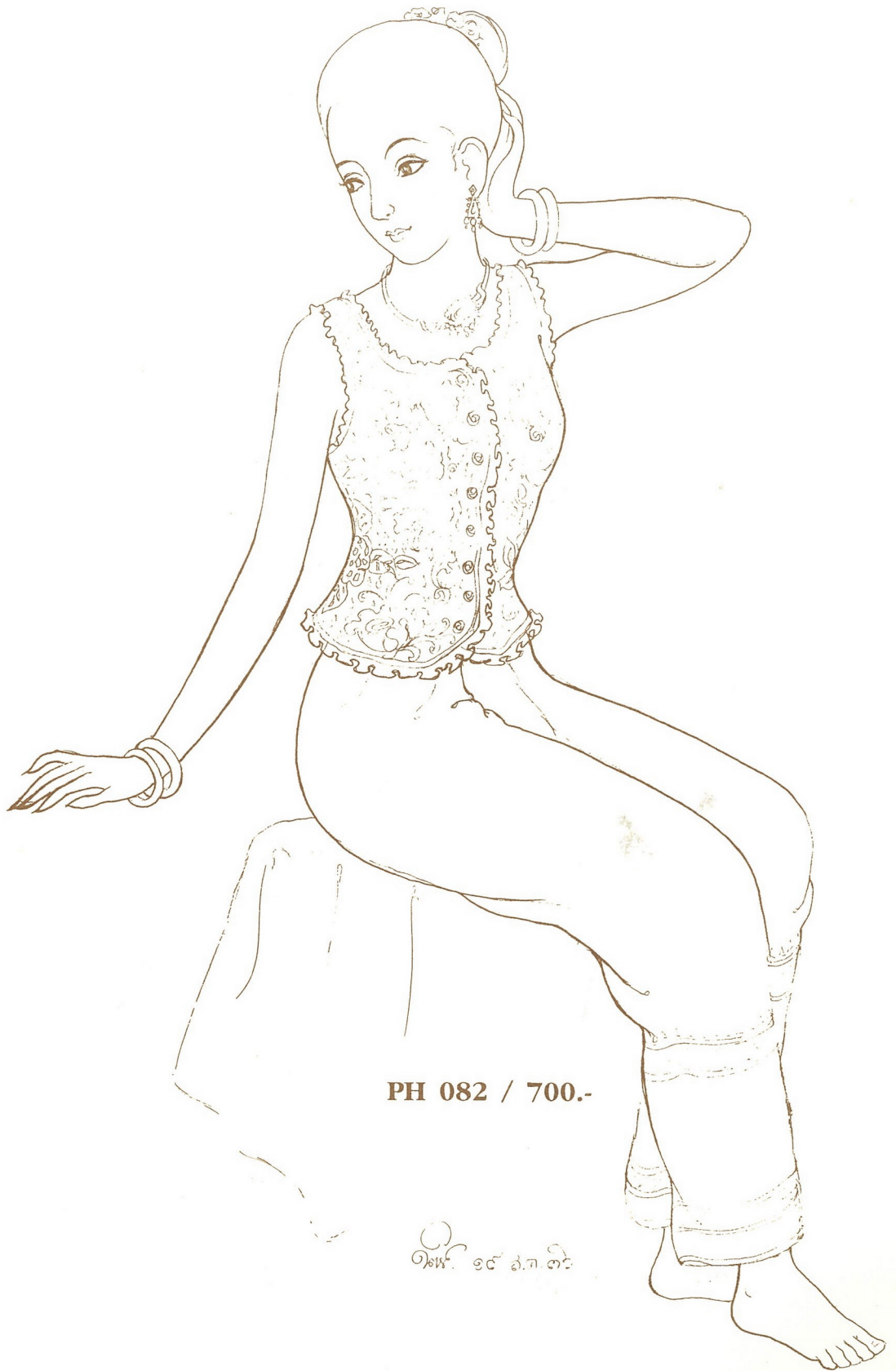


PH 078 / 2400.-



PH 017 / 1300.-

၁၃၄၈ ဇူလိုင်လ



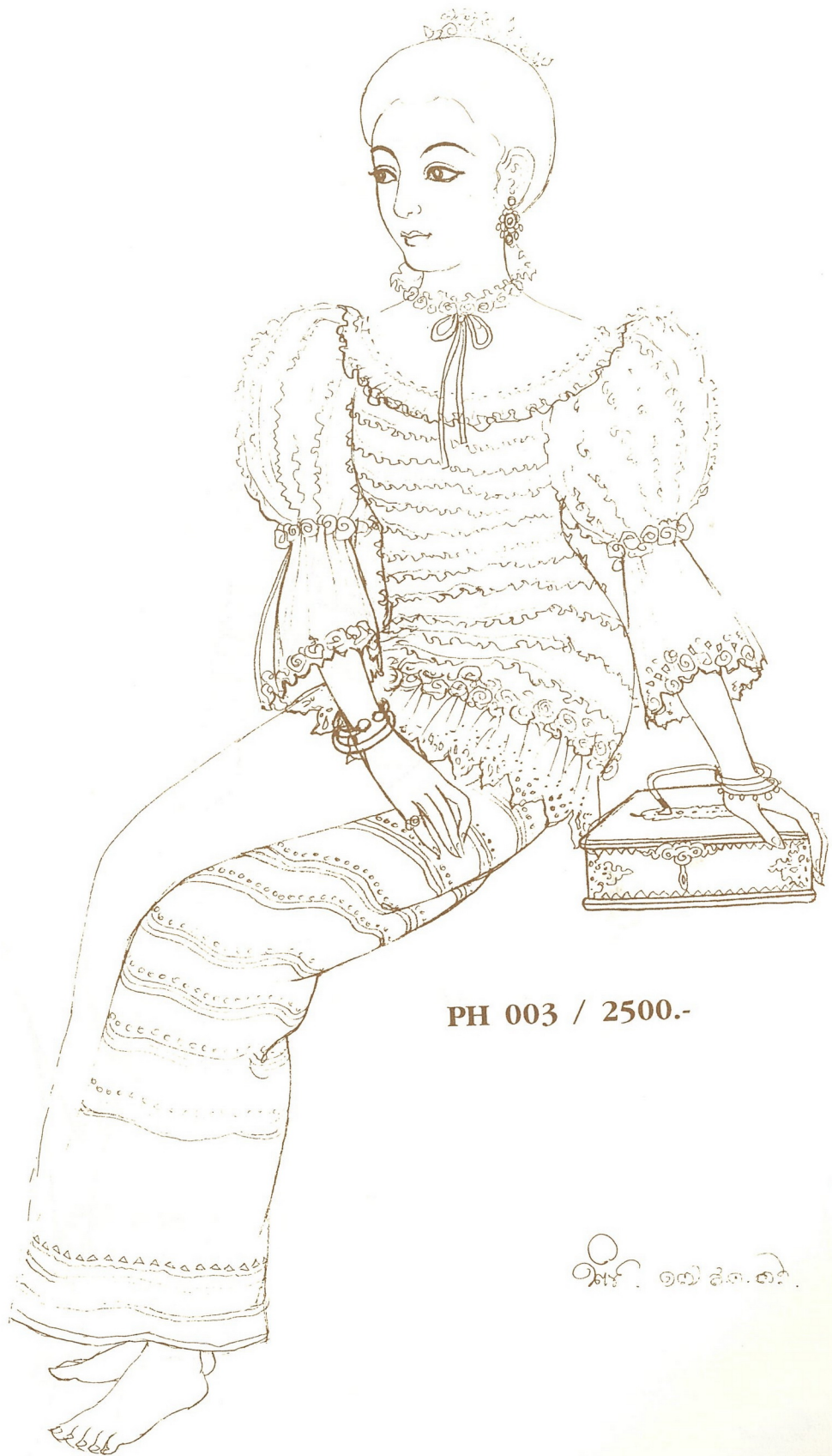
PH 082 / 700.-

www. 98 87 112



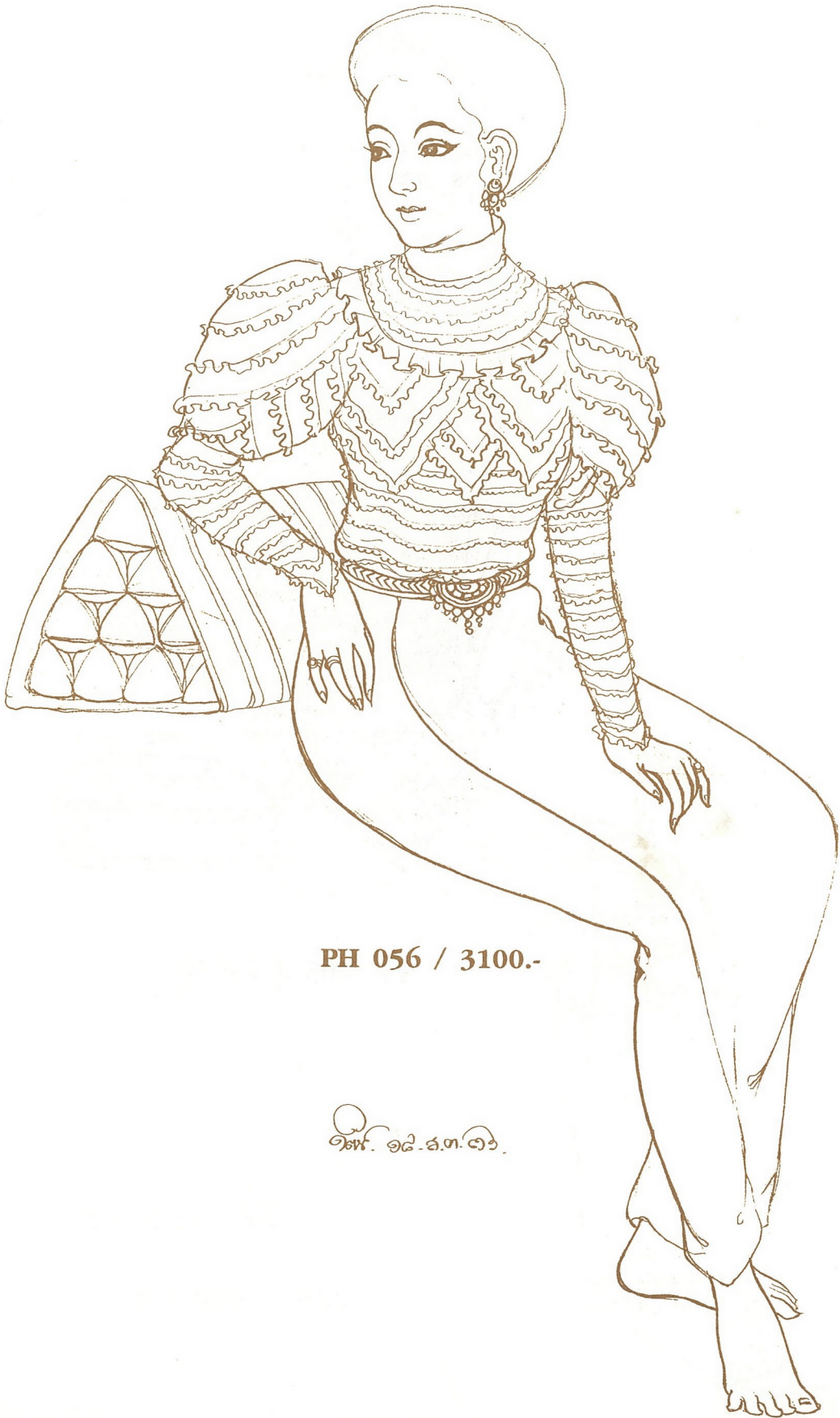
PH 080 / 900.-

၂၀၁၈ . ၁၂ . ၂၀၁၈



PH 003 / 2500.-

www. www. www.



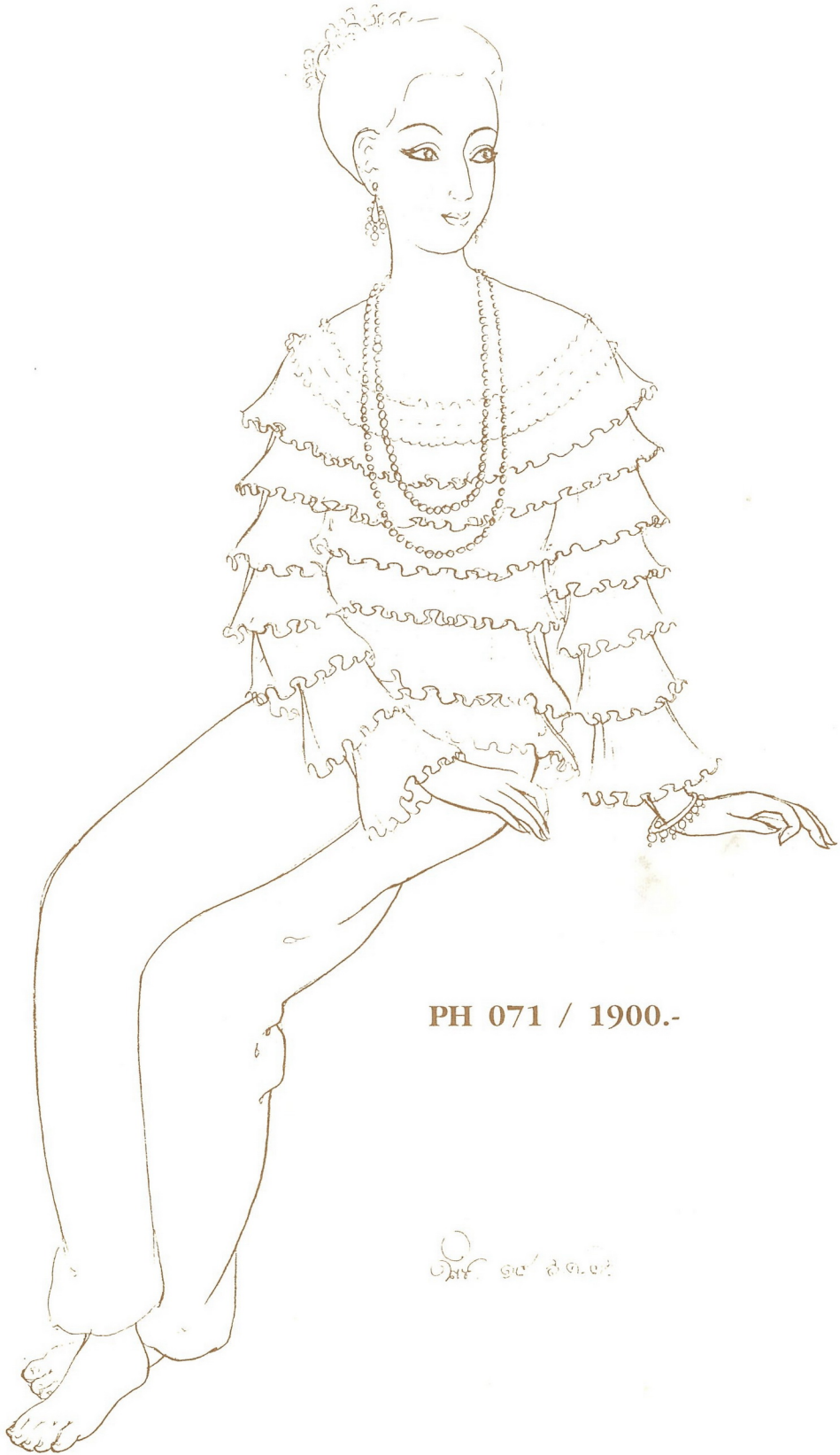
PH 056 / 3100.-

ଶ୍ରୀ. ଉତ୍ତ. ଚନ୍ଦ୍ର.



PH 054/1 / 2200.-

 **ଶ୍ରୀ ରାମ. ଟା.**



PH 071 / 1900.-

© 1900. 071 / 1900.-




PH 072 / 2400.-

શ્રી ૨૦ સત. ૧૨.



PH 069
အိုး. 1200

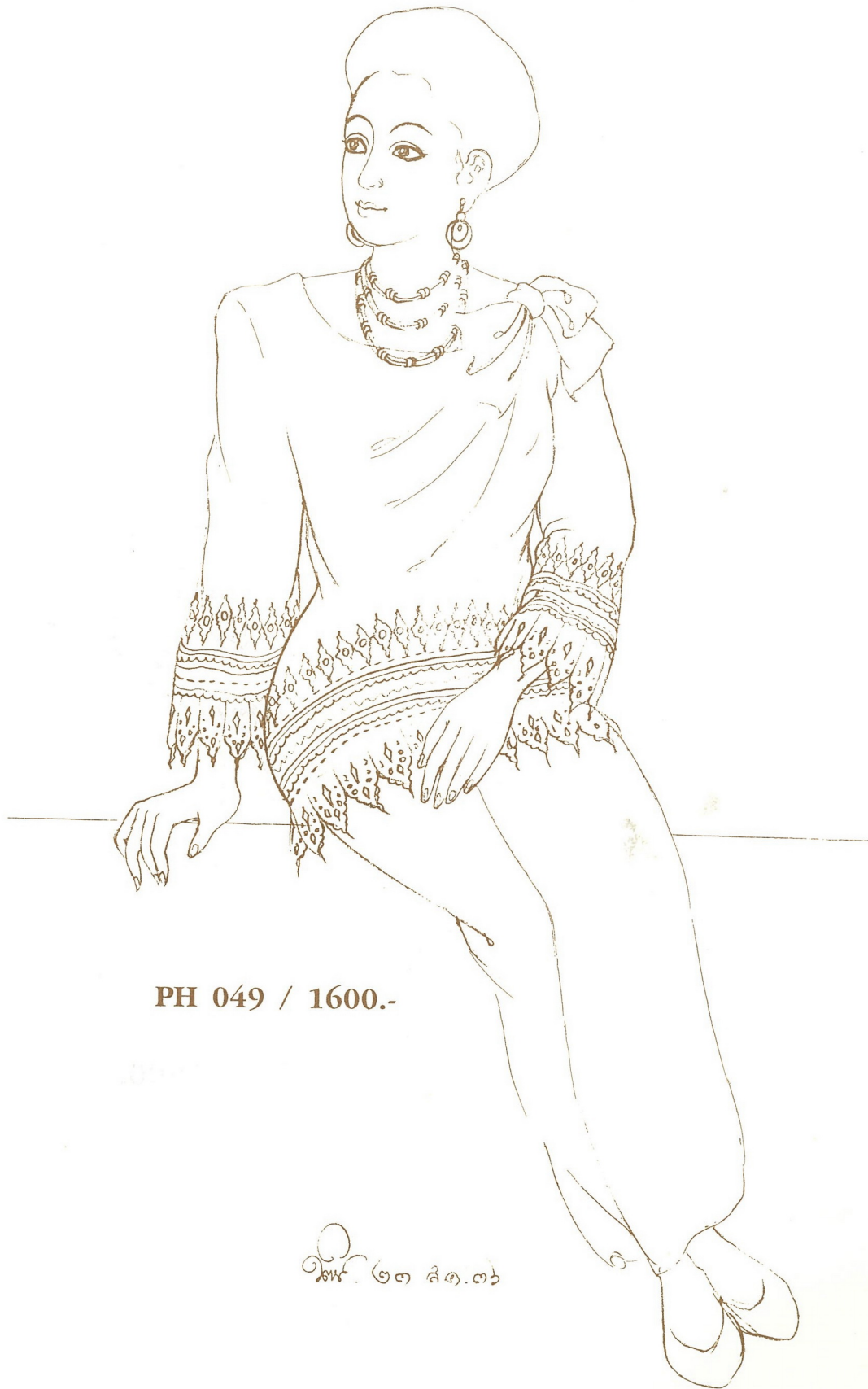
အိုး.
2400.

 ဦးကုသိန်

PH 068 / အိုး 2700.-

PH 069 / အိုး 1200.-

အိုး 2400.-



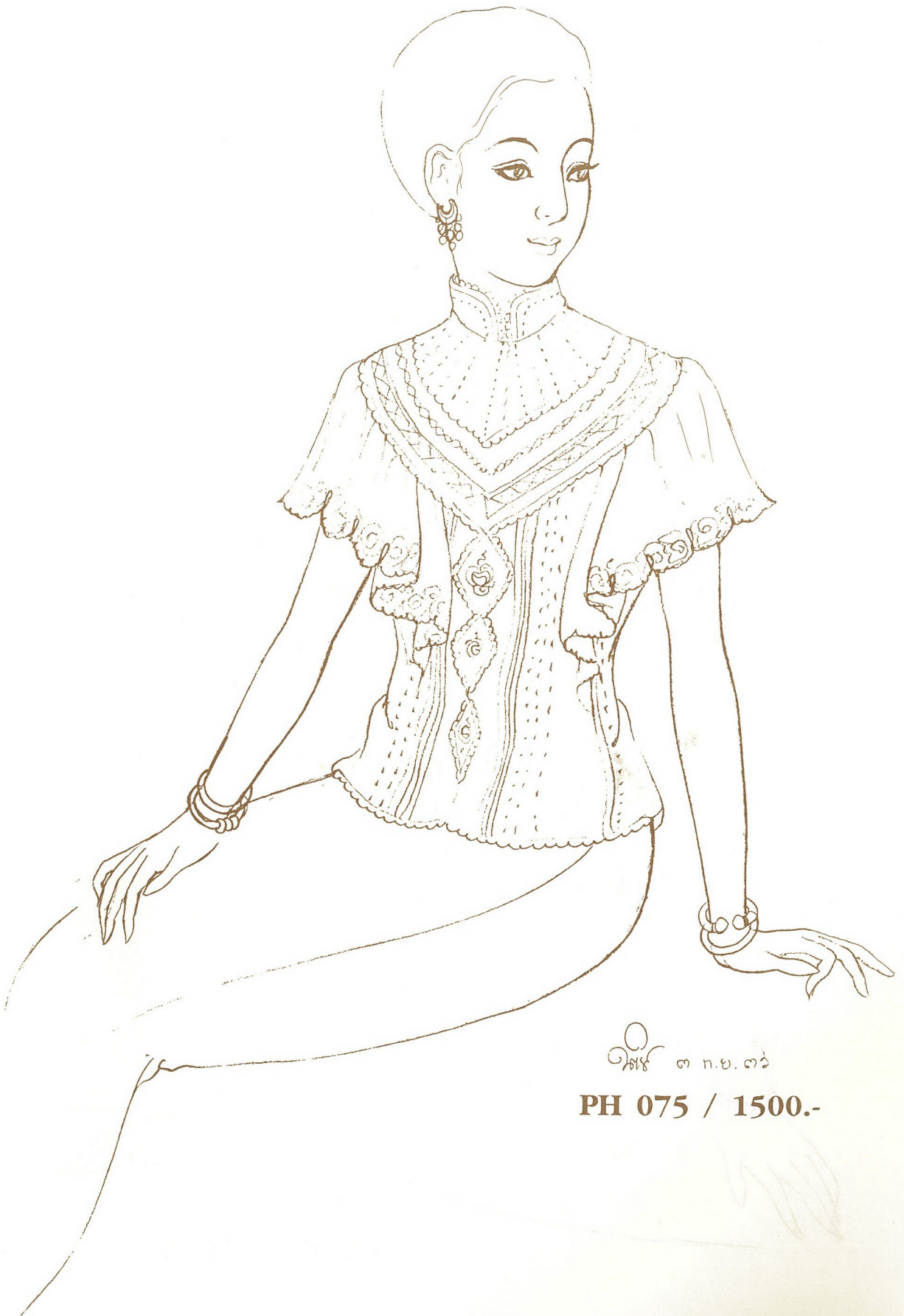
PH 049 / 1600.-

ଶ୍ରୀ. ଶ୍ରୀ. ଶ୍ରୀ. ଶ୍ରୀ.



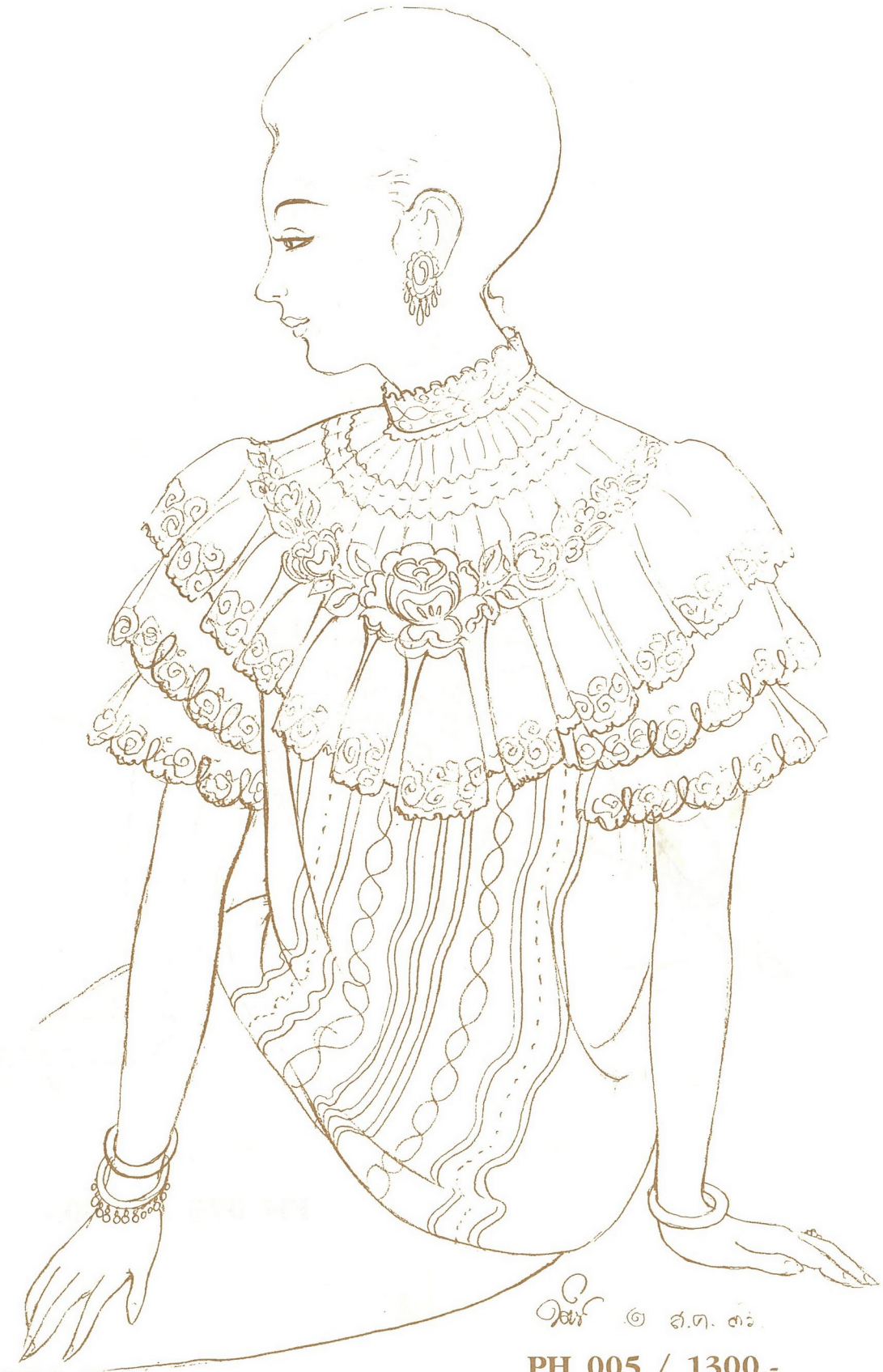
PH 079 / 1600.-

ଶ୍ରୀ. ଶ୍ରୀ ଶ୍ରୀ. ଶ୍ରୀ



၀၇၅ ၈ ဂ.ပ.၇၆

PH 075 / 1500.-



© 2008

PH 005 / 1300.-



PH 073 / 1200.-

୨୦୧୫
ଭଦ୍ର ସ.ନ. ଚିତ୍ରେ



PH 052 / 1500.-

PH 052 / 1500.-



หอสมุดแห่งชาติวังมณฑลพิษณุ
เชียงใหม่





ร้านค้าที่รับออกแบบตัดเย็บ

1. นิวเฟรนด์ ชั้น B. กาดสวนแก้ว โทร. 236-088, 224-444 ต่อ นิวเฟรนด์
2. สิริตาทิก ชั้น B. กาดสวนแก้ว โทร. 331-495 -6, 282259, 224-444 ต่อ สิริตาทิก
3. แอนดีไซน์ ชั้น B. กาดสวนแก้ว โทร. (054) 222-580, 224-444 ต่อ แอน ดีไซน์
4. ปันนาดีไซน์ ชั้น 2 กาดสวนแก้ว โทร. 276-524
5. ศิริวรรณ ชั้น 2 กาดสวนแก้ว โทร. 234-255, 232-716, 224-444 ต่อ ศิริวรรณ
6. อันนาเฮาส์ ชั้น 2 กาดสวนแก้ว โทร. 235-925, 252-490, 224-444 ต่อ อันนาเฮาส์
7. บริษัท อัญชัน จำกัด คุณ จารุณี ตันเกษม โทร. 217-951, 331-570, (151-152) เรียก 101093



ແຕ່ງ ທ ຍ໊ ຈ ງ